

รายงานผลการวิเคราะห์การจัดซื้อจัดจ้าง
ประจำปีงบประมาณ ๒๕๖๔

โรงพยาบาลท่าโรงช้าง อำเภอบึงนาราง
จังหวัดสุราษฎร์ธานี
โทร ๐-๗๗๓๕-๗๑๖๔

คำนำ

โรงพยาบาลท่าโรงช้าง อำเภอพนมพิณ จังหวัดสุราษฎร์ธานี ได้จัดทำรายงานการวิเคราะห์ผลการจัดซื้อจัดจ้าง ประจำปีงบประมาณ พ.ศ. ๒๕๖๔ จากข้อมูลการจัดซื้อจัดจ้างทุกแหล่งงบประมาณ ทุกวิธีการที่ดำเนินการโดยกลุ่มงานบริหารงานทั่วไป โรงพยาบาลท่าโรงช้าง เพื่อให้เป็นไปตามเกณฑ์มาตรฐานการประเมินคุณธรรมและความโปร่งใสในการดำเนินงานของหน่วยงานภาครัฐ (Integrity and Transparency Assessment : ITA) ที่กำหนดให้ส่วนราชการวิเคราะห์ร้อยละของจำนวนโครงการที่ดำเนินการแล้วเสร็จในปีงบประมาณ พ.ศ. ๒๕๖๔ จำแนกตามวิธีการจัดซื้อจัดจ้าง และร้อยละของจำนวนงบประมาณที่ดำเนินการแล้วเสร็จในปีงบประมาณ พ.ศ. ๒๕๖๔ จำแนกตามวิธีการจัดซื้อจัดจ้าง ทั้งนี้เพื่อเป็นการวิเคราะห์ความเสี่ยงในการทุจริตคอร์รัปชันและเป็นข้อมูลในการวางแผนจัดทำแผนปฏิบัติการจัดซื้อจัดจ้างในปีงบประมาณต่อไป รายงานการวิเคราะห์ผลการจัดซื้อจัดจ้างฉบับนี้ ประกอบด้วยผลการวิเคราะห์เชิงปริมาณ ปัญหาอุปสรรคข้อจำกัดในการจัดซื้อจัดจ้าง การประหยัดงบประมาณ แนวทางปรับปรุงประสิทธิภาพของการจัดหาพัสดุ โรงพยาบาลท่าโรงช้าง หวังเป็นอย่างยิ่งว่า รายงานเล่มนี้จะเป็นประโยชน์แก่หน่วยงานและผู้สนใจ ขอขอบคุณทุกกลุ่มงานและผู้ที่มีส่วนร่วมในการสรุปรายงานการวิเคราะห์ผลจัดซื้อจัดจ้างครั้งนี้

โรงพยาบาลท่าโรงช้าง

๗ ธันวาคม ๒๕๖๔

สารบัญ

	หน้า
รายงานสรุปผลการจัดซื้อจัดจ้าง	๑
การวิเคราะห์ความเสี่ยง	๓
การวิเคราะห์ปัญหาอุปสรรค/ข้อจำกัด	๔
การวิเคราะห์ความสามารถในการประหยัดงบประมาณ	๔
แนวทางการแก้ไขการปรับปรุงกระบวนการจัดซื้อจัดจ้างในปีงบประมาณ ๒๕๖๒	๔
ภาคผนวก	
รายงานการจัดซื้อจัดจ้างประจำปี ๒๕๖๔	

รายงานการวิเคราะห์ผลการจัดซื้อจัดจ้าง ประจำปีงบประมาณ พ.ศ. ๒๕๖๔
หน่วยงาน โรงพยาบาลท่าโรงช้าง อำเภอพุนพิน จังหวัดสุราษฎร์ธานี

โรงพยาบาลท่าโรงช้าง อำเภอพุนพิน จังหวัดสุราษฎร์ธานี ได้จัดทำรายงานการวิเคราะห์ผลการจัดซื้อจัดจ้าง ประจำปีงบประมาณ พ.ศ. ๒๕๖๔ จากข้อมูลการจัดซื้อจัดจ้างจากทุกแหล่งงบประมาณทุกวิธีการที่ดำเนินการโดยกลุ่มงานบริหารทั่วไป โรงพยาบาลท่าโรงช้าง เพื่อให้เป็นไปตามเกณฑ์มาตรฐานการประเมินคุณธรรมและความโปร่งใสในการดำเนินงานของหน่วยงานภาครัฐ (Integrity and Transparency Assessment) ที่กำหนดให้ส่วนราชการวิเคราะห์ร้อยละของจำนวนโครงการที่ดำเนินการแล้วเสร็จในปีงบประมาณ พ.ศ. ๒๕๖๔ จำแนกตามวิธีการจัดซื้อจัดจ้าง และร้อยละของจำนวนงบประมาณที่ดำเนินการแล้วเสร็จในปีงบประมาณ พ.ศ. ๒๕๖๔ จำแนกตามวิธีการจัดซื้อจัดจ้าง ทั้งนี้เพื่อเป็นการวิเคราะห์ความเสี่ยงในการทุจริตคอร์รัปชันและเป็นข้อมูลในการวางแผนจัดทำแผนปฏิบัติการจัดซื้อจัดจ้างในปีงบประมาณต่อไป โดยรายงานการวิเคราะห์การจัดซื้อจัดจ้างฉบับนี้ ประกอบด้วยผลการวิเคราะห์เชิงปริมาณ ปัญหาอุปสรรค ข้อจำกัดในการจัดซื้อจัดจ้าง การประหยัดงบประมาณ แนวทางปรับปรุงประสิทธิภาพของการจัดหาพัสดุ โดยมีรายละเอียด ดังนี้

๑ รายงานสรุปผลการจัดซื้อจัดจ้าง

ในการดำเนินงาน โรงพยาบาลท่าโรงช้าง มีขั้นตอน ระเบียบวิธีการดำเนินงานด้านพัสดุสอดคล้องกับระเบียบสำนักนายกรัฐมนตรีว่าด้วยการพัสดุ พ.ศ. ๒๕๖๐ ตามขอบเขตอำนาจที่ได้รับมอบหมาย ดังนี้

๑.๑ งบลงทุน

๑.๑.๑ กระบวนการจัดทำแผนงบลงทุน

ขั้นตอนการปฏิบัติ

- หน่วยงานมีการสำรวจความต้องการตามความจำเป็น
- กลุ่มงานบริหารรวบรวมเสนอผู้อำนวยการโรงพยาบาลเห็นชอบและนายแพทย์สาธารณสุขจังหวัด

การประเมินผลการควบคุม

- การจัดทำแผนงบลงทุนได้มีการปฏิบัติตามระเบียบพัสดุทุกขั้นตอน
- ระดับจังหวัดแจ้งให้หน่วยงานจัดทำแผนในเวลาจำกัด

ความเสี่ยงที่มีอยู่

- การจัดทำแผนในเวลาจำกัด มีความเสี่ยงที่จะเกิดข้อผิดพลาดและไม่ครอบคลุมต่อความต้องการของหน่วยงาน

สรุปผลการจัดซื้อจัดจ้าง (งบลงทุน)

ในปีงบประมาณ ๒๕๖๔ โรงพยาบาลท่าโรงช้างได้รับจัดสรรงบประมาณ (งบลงทุน) จำนวน ๙,๒๐๕,๑๐๐ บาท (เก้าล้านสองแสนห้าพันหนึ่งร้อยบาทถ้วน)

๑.๒ งบลงทุนดำเนินงาน

ในปีงบประมาณ พ.ศ. ๒๕๖๔ โรงพยาบาลท่าโรงช้าง ได้ดำเนินการจัดซื้อจัดจ้างแล้วเสร็จภายในปีงบประมาณ ๒๕๖๔ รวมทั้งสิ้นจำนวน ๑,๐๑๕ โครงการ คิดเป็นร้อยละ ๑๐๐ วงเงินตามแผนเงินบำรุงโรงพยาบาลท่าโรงช้าง จำนวน ๔๑,๖๓๖,๒๗๐.๓๙ บาท (สี่สิบล้านหกแสนสามหมื่นหกพันสองร้อยเจ็ดสิบบาทสามสิบบาทสามสตางค์) ดำเนินการจริงจำนวน จำนวน ๔๑,๖๓๖,๒๗๐.๓๙ บาท (สี่สิบล้านหกแสนสามหมื่นหกพันสองร้อยเจ็ดสิบบาทสามสิบบาทสามสตางค์)

กระบวนการจัดทำแผนงบประมาณ

ขั้นตอนการปฏิบัติ

- หน่วยงานมีการสำรวจความต้องการตามความจำเป็น
- กลุ่มงานบริหาร รวบรวมข้อมูลเสนอผู้อำนวยการโรงพยาบาลฯ เห็นชอบ และนายแพทย์

สาธารณสุขจังหวัด

การประเมินผลการควบคุม

- การจัดทำแผนการจัดทำงบประมาณ ได้มีการปฏิบัติตามระเบียบพัสดุทุกขั้นตอน
- ระดับจังหวัด แจ้งให้หน่วยงานจัดทำแผน/โครงการ ตามที่ได้รับจัดสรร

ความเสี่ยงที่มีอยู่

- การจัดแผนในเวลาที่จำกัด มีความเสี่ยงที่จะเกิดข้อผิดพลาด และไม่ครอบคลุมต่อความต้องการ

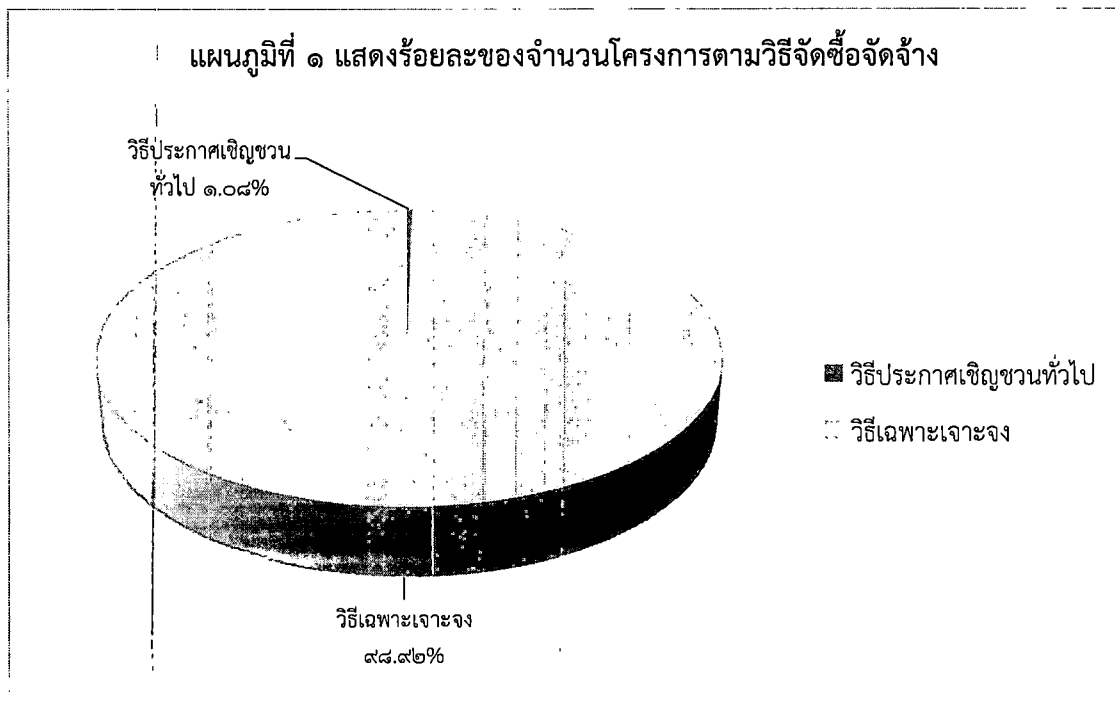
ของหน่วยงาน

๑.๒.๑ ร้อยละของโครงการที่ดำเนินการแล้วเสร็จในปีงบประมาณ พ.ศ. ๒๕๖๔ จำแนกตามวิธีการจัดซื้อจัดจ้าง

ตารางที่ ๑ แสดงร้อยละการจำแนกตามวิธีการจัดซื้อจัดจ้างประจำปีงบประมาณ พ.ศ. ๒๕๖๔

ประเภทจัดซื้อจัดจ้าง	จำนวนโครงการที่ดำเนินการแล้วเสร็จ ในปีงบประมาณ พ.ศ. ๒๕๖๔ (โครงการ)	ร้อยละ
๑. วิธีประกาศเชิญชวนทั่วไป	๑๑	๑.๐๘
๒. วิธีคัดเลือก	-	-
๓. วิธีเฉพาะเจาะจง	๑,๐๐๔	๙๘.๙๒
รวม	๑,๐๑๕	๑๐๐

ในปีงบประมาณ พ.ศ. ๒๕๖๔ โรงพยาบาลท่าเรือฯ ได้ดำเนินการจัดซื้อจัดจ้าง จำนวนทั้งสิ้น ๑,๐๑๕ โครงการ พบว่า วิธีการจัดซื้อจัดจ้างสูงสุดคือ วิธีเฉพาะเจาะจง จำนวน ๑,๐๐๔ โครงการ คิดเป็นร้อยละ ๙๘.๙๒ รองลงมาเป็นวิธีประกาศเชิญชวนทั่วไป จำนวน ๑๑ โครงการ คิดเป็นร้อยละ ๑.๐๘ ตามลำดับ



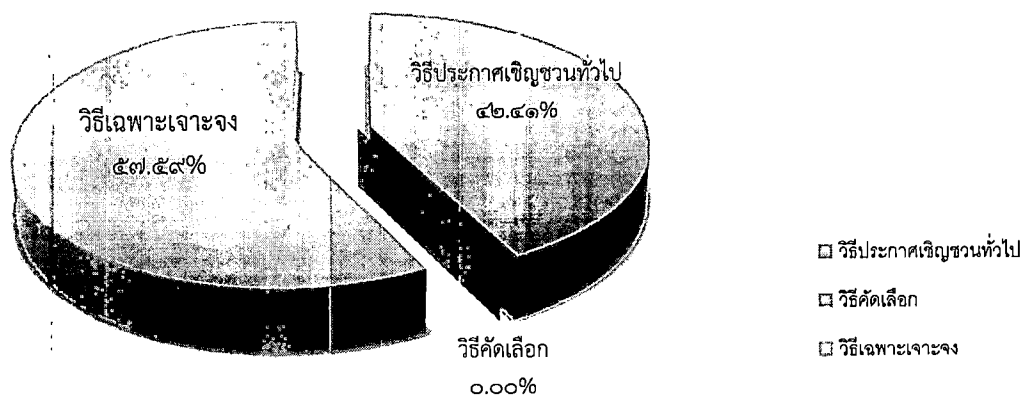
๑.๒.๒ ร้อยละของงบประมาณที่ดำเนินการแล้วเสร็จในปีงบประมาณ พ.ศ. ๒๕๖๔ จำแนกตามวิธีการจัดซื้อจัดจ้าง

ตารางที่ ๒ แสดงร้อยละงบประมาณ จำแนกตามวิธีการจัดซื้อจัดจ้างประจำปีงบประมาณ พ.ศ. ๒๕๖๔

ประเภทจัดซื้อจัดจ้าง	จำนวนโครงการที่ดำเนินการแล้วเสร็จ ในปีงบประมาณ พ.ศ. ๒๕๖๔ (บาท)	ร้อยละ
๑. วิธีประกาศเชิญชวนทั่วไป	๑๗,๖๕๖,๙๓๕	๔๒.๔๑
๒. วิธีคัดเลือก	๐	๐.๐๐
๓. วิธีเฉพาะเจาะจง	๒๓,๙๗๙,๓๓๕.๓๙	๕๗.๕๙
รวม	๔๑,๖๓๖,๒๗๐.๓๙	๑๐๐

จากตาราง จะเห็นได้ว่างบประมาณในภาพรวมที่ใช้ในการจัดซื้อจัดจ้างของโรงพยาบาลท่าโรงช้าง จำนวน ๔๑,๖๓๖,๒๗๐.๓๙ บาท (สี่สิบล้านหกแสนสามหมื่นหกพันสองร้อยเจ็ดสิบบาทสามสิบบาทสามสตางค์) พบว่า วิธีการจัดซื้อจัดจ้างสูงสุดคือ วิธีเฉพาะเจาะจง จำนวน ๒๓,๙๗๙,๓๓๕.๓๙ บาท คิดเป็นร้อยละ ๕๗.๕๙ รองลงมาเป็นวิธีประกาศเชิญชวนทั่วไป จำนวน ๑๗,๖๕๖,๙๓๕ บาท คิดเป็นร้อยละ ๔๒.๔๑

แผนภูมิที่ ๒ แสดงร้อยละของจำนวนงบประมาณ จำแนกตามวิธีจัดซื้อจัดจ้าง



๒. การวิเคราะห์ความเสี่ยง

๒.๑ การจัดทำแผนงานโครงการในเวลาที่กำหนด มีความเสี่ยงที่จะเกิดข้อผิดพลาด และไม่ครอบคลุมต่อความต้องการของหน่วยงาน

๒.๒ ในการจัดทำแผนงาน/โครงการเสนอผู้มีอำนาจอนุมัติ ใช้เวลาดำเนินการมาก อาจทำให้การเบิก - จ่ายงบประมาณไม่เป็นไปตามแผนการใช้จ่ายงบประมาณ

๒.๓ เจ้าหน้าที่ที่ปฏิบัติงานในกระบวนการจัดซื้อจัดจ้าง ขาดความชำนาญและความเข้าใจเกี่ยวกับกระบวนการจัดซื้อจัดจ้าง

๓. ปัญหาอุปสรรคหรือข้อจำกัด

๓.๑ การดำเนินการจัดซื้อจัดจ้างกรณีเร่งด่วน กระชั้นชิด อาจส่งผลทำให้เกิดความเสี่ยงที่จะเกิดข้อผิดพลาดในการดำเนินงานได้

๓.๒ การจัดซื้อครุภัณฑ์บางรายการ ขาดความพร้อมในการการจัดซื้อ เช่น รายละเอียดคุณลักษณะพัสดุที่จะซื้อ

๓.๒ มีการเปลี่ยนแปลงหน้าที่และความรับผิดชอบของเจ้าหน้าที่ปฏิบัติงานในกระบวนการจัดซื้อจัดจ้างเนื่องจากการโยกย้ายบุคลากร

๔. การประหยัดงบประมาณ

๔.๑ การดำเนินการโดยคำนึงถึงความประหยัด คุ่มค่า คุ่มทุน มีมาตรการ (คนไปไฟดับ)

๔.๒ การลดค่าใช้จ่ายน้ำมันเชื้อเพลิงในการเดินทางไปราชการด้วยกัน (ทางเดียวกันไปด้วยกัน)

๔.๓ การใช้ทรัพยากรในการบริหารจัดการให้เกิดประโยชน์สูงสุด (การใช้กระดาษรีไซเคิล การลดปริมาณการใช้กระดาษ)

๔.๔ คณะกรรมการพิจารณาฯ ตรวจสอบราคาของผู้เสนอราคาและมีการต่อรองราคากับทางผู้ขาย เพื่อให้ได้ราคาที่เหมาะสม

๕ แนวทางการแก้ไขในการปรับปรุงกระบวนการจัดซื้อจัดจ้างในปีงบประมาณ พ.ศ. ๒๕๖๕

๕.๑ หน่วยงานที่ได้รับการจัดสรรแล้ว ไม่ควรเปลี่ยนแปลงรายละเอียดคุณลักษณะเฉพาะ (TOR) ซึ่งจะทำให้เกิดความล่าช้าในการจัดซื้อจัดจ้าง

๕.๒ จัดทำแนวทางปฏิบัติงานประจำหน่วยพัสดุและพัฒนาบุคลากรที่รับผิดชอบงานในกระบวนการจัดซื้อจัดจ้างอย่างสม่ำเสมอ เพื่อลดความเสี่ยงและป้องกันการปฏิบัติงานที่ผิดพลาด

๕.๓ เจ้าหน้าที่พัสดุและผู้ปฏิบัติงาน ควรเตรียมเอกสารการจัดซื้อจัดจ้างให้พร้อมสำหรับการดำเนินการ เพื่อให้เกิดความรวดเร็ว ถูกต้อง ครบถ้วน ตามระเบียบ

๕.๔ กำชับและเน้นย้ำสั่งการให้ปฏิบัติตามระเบียบกระทรวงการคลังว่าด้วยการจัดซื้อจัดจ้างและการบริหารพัสดุภาครัฐ พ.ศ.๒๕๖๐ และปฏิบัติตามหลักเกณฑ์วิธีปฏิบัติและมติคณะรัฐมนตรีที่เกี่ยวข้องด้วยความโปร่งใส มีประสิทธิภาพ ตรวจสอบได้ และมีการแข่งขันที่เป็นธรรม

ภาคผนวก